

# HİRBEMERDON TEPE ARKEOLOJİ PROJESİ 2009<sup>1</sup>

Nicola LANERİ<sup>2</sup>

Hirbemerdon Tepe, modern Bismil İlçesi'nin yaklaşık 40 km. güneydoğusunda, Dicle Nehri'nin batı kıyısında, nehrin Batman Su ile birleştikten sonra S şeklinde kıvrıldığı noktada yer alır. Hirbemerdon Tepe arkeolojik ekibi<sup>3</sup>, 2009 yılında 25 Mayıs - 31 Temmuz günlerinde antik zamanlarda bu ören yerinin çeşitli yerleşme kronolojik evreleriyle ilgili bilgi bankasını genişletme amacı ile araştırma etkinliklerine başlamıştır.

Bu sezonda yapılan çalışmalar aşağıdaki noktaların üzerine odaklanmıştır: 1) “Site catchment area” - toplam 48 km karelik bir alana uygulanan yüzey araştırmasının devamı; 2) Hirbemerdon Tepe kronoloji; 3) İki tane ayrı basamaklı kazı açılması: birincisi (D Alanı) kuzey eteğinde bulunan 10x10 metrelik, diğeri (E Alanı) Akropol'ün doğu bölümünde bulunan, ve Akropol'un kuzey kısmında bulunan 100x5 metrelik AB-AC Alanı'nın kazı çalışmalarının devamı; 4) Diyarbakır Arkeoloji Müzesi'ndeki eserlerin restorasyonu.

## *Yüzey Araştırması*

2009 yılında Hirbemerdon Tepe'nin etrafında yüzey araştırması devam etmiştir (Çizim: 1, Hirbemerdon Tepe=site 1). Arazide çalışmalar, kesim sisteminde yoğun toplama metodolojisini kullanılarak, Harvard Üniversitesi'nden Dr. Jason Ur yönetiminde yürütülmüştür. Özellikle, GPS cihazları kullanılarak toplanan her antropik malzeme, araştırılan alanla ilişkilendirilmektedir (Ur ve Hammer 2009). 2009 yılında Dicle'nin Lıglı Ovası'nın terasları boyunca, platolarda yaklaşık 8 kilometre kare, ve toplam 31.281 metrede, 189 tane kesim araştırıldı. Harvard ekibinin sayesinde toplam 1584 seramik

<sup>1</sup> Hirbemerdon Tepe'de arkeolojik araştırma izni veren Türkiye Kültür ve Turizm Bakanlığı'na ve özellikle çalışmalarımıza olağanüstü destek veren Bayan Nilüfer Babacan'a ve temsilcimize Bay Muzaffer Secksen'e teşekkür etmek isterim. Bu yıllarda devamlı yardımcı olan Diyarbakır Arkeoloji Müzesi'ne ve özellikle Müdüresine, Nevin Soyukaya, ve Şeref Yumruk'a teşekkür etmek isterim. İtalya Cumhuriyeti'nin Dış İşleri Bakanlığı'na, Harvard Üniversitesi'ne ve Jason Ur'e, *Grand Rapid State University* ve Mark Schwartz'a teşekkür etmek isterim. Lojistik, bilimsel ve mali destek veren Doğu ve Afrika İtalyan Enstitüsüne ve Catania Üniversitesine teşekkür etmek isterim. Ayrıca, arkeolojik ekibinin bütün çalışanlarına, Merdani köyünün ve Şahinler Köyü'nün işçilerine, Ahmetli Köyü'nün muhtarına, sakinlerine ve jandarmalarına, ve Milli Eğitim Bakanlığı'nın Bismil Şubesi'ne teşekkür etmek isterim. Francesca Gulli'ye tercüme için teşekkür etmek isterim.

<sup>2</sup> Dr. Nicola LANERİ (Doğu ve Afrika İtalyan Enstitüsü) Via U. Aldrovrandi 16 – 00100 Roma (İtalya). Email: nicolalaneri@hotmail.com

<sup>3</sup> 2009 Hirbemerdon Tepe arkeolojik ekibi: Dr. Nicola Laneri (kazı müdürü), Dr. Mark Schwartz (yardımcı kazı müdürü), Dr. Jason Ur (Hirbemerdon Tepe yüzey araştırması), Dr. Stefano Valentini (field director), Dr. Joshua Wright (arkeolog), Emily Hammer (öğrenci), Lorenzo Crescioli (öğrenci), Lorenzo Biazzo (öğrenci), Remi Berthon (öğrenci).

parçası ve 1742 çakmaktaşı bulunmuştur. Ayrıca, 2009 çalışması, bu tür araştırma ile keşfedilen antropik yerlerin sayısına 39 tane yeni ören yeri eklemektedir. Projenin 2007’de başlangıcından beri toplam 131 site bulunmuştur (Laneri ve Ur 2010).

Bu son ören yerlerin arasında özellikle Dicle’nin kıyısında bulunan ve prehistorik zamanlardan beri kullanılan mağaraların ve yarı-göçebe çobanların kullandığı yaylaların sözünü etmek gerekmektedir.

#### *Hirbemerdon Tepe Kazı Projesi*

Hirbemerdon Tepe yerleşmesi, jeomorfolojik yapısı gereği, nehrin teraslarında biriken alüvyal mil tabakası üzerine kurulmuş bir Dış Kent, kil katmanlarından oluşmuş doğal bir göl ve doğal bir kayalık alan üzerine kurulmuş bir Yukarı Kent ve onun aşağısına, vadinin hemen yanına kurulmuş geçici yerleşim alanlarına sahip bir Aşağı Kent’ten oluşmaktadır.

#### *Kronoloji*

Son yapılan kazı çalışmalarının sayesinde, yerleşme alanı için hem C14 tarihlendirme yöntemine dayanan hem de belli bir tanımlama sağlayan görece karşılaştırma öğelerine dayanan açık bir mutlak kronoloji tespit etmek mümkün olmuştur. Yerleşme dönemleri aşağıda verilmektedir:

• Evre I – Kalkolitik Dönemi (M.Ö. IV. binyılın ilk yarısı): Dış Şehir’de (B Alanı) ve Akropol’ün doğu bölümünde (E Alanı) çukurlar, mimarî parçalar ve *Chaff-faced Ware* seramikler.

• Evre II – Erken Tunç I/II Dönemi (M. Ö. yaklaşık 3000-2500) : Akropol’ün doğu bölümünde bulunan ateşle ilgili işleme gereçleri olan özel evler (E ve D Alanı).

• Evre IIIa – Erken Tunç IV Dönemi (cal. M. Ö. 2150-2000): Akropol’ün kuzey bölümünde (A Alanı) ve Dış Şehir’de (B Alanı) açığa çıkarılan mimarî yapılarının kesimleri ve *Dark Rimmed Orange Bowl* seramik parçaları.

• Evre IIIb – Orta Tunç I Dönemi (cal. M. Ö. 2000-1700): Dış Şehir’de (B Alanı) bulunan karmaşık mimarî yapı (A Alanı, *Architectural complex* ve *Red Brown Wash Ware*) ve çalışma alanı (B Alanı).

• Evre IIIc – Orta Tunç II/Geç Tunç Dönemi (cal. M. Ö. 1700-1350): A Alanı’nda karmaşık mimarî yapının bazı bölümlerinin yeniden inşa edilmesi.

• Evre IVa - Demir Çağı I Dönemi (Erken Demir Çağı, M. Ö. yaklaşık 1050-950): A ve D alanlarında bulunan mimarî yapılar ve *Grooved Ware* seramikleri.

• Evre IVb - Demir Çağı II Dönemi (Yeni Asur Dönemi, M. Ö. yaklaşık 950-610): A ve B alanlarında Yeni Asur Çağından çukurlar ve mimarî parçaları ile ilgili sıradan

seramikler bulunmuştur.

• Evre V – Asurdan Sonra/Hellenistik Dönem (M. Ö. yaklaşık 600-300): A Alanı'ndaki çukurlarda boyalı seramikler açığa çıkarılmıştır.

• Evre VI – Ortaçağ Dönemi (M. S. yaklaşık XII. yüzyıl): Akropol'ün doğu bölümünde (E Alanı) mimarî yapılar bulunmuş ise A ve D alanların çukurlarında seramikler bulunmuştur.

#### *Kazı*

#### *E Alanı*

Akropol'ün güney kısmı, doğal kayalardan oluşan ve Dicle'nin Lıglı Ovası'na doğru inen dik bir höyüktür. Bu alanda 10x10 metrelik bir açmada iki yerleşme evresi açığa çıkarıldı: A) Ortaçağa ait iki tane oda (Resim: 1), ve içinde bu dönemin tipik şekilleri (örn. sırlı ve krem rengi seramikler) bulunan ve kireçtaştan duvarları olan geniş açık bir alan (yaklaşık onikinci ve onüçüncü yüzyıl). B) Küçük nehir taşları ile döşemeli sokakların ve koridorların etrafında inşa edilmiş ve ortasında ev ocakları ve ateş yakma ile ilgili başka unsurları bulunan, geniş avluları olan Erken Tunç II Dönemine ait evleri (yaklaşık M. Ö. 2750-2500, Çizim: 2). Bu döneme ilişkin seramik malzemeler Kuzeydoğu Suriye bölgesinin tipik özelliklerini göstermektedir (*Fine Ware*, Metalik ve Ninive V seramikler, Akkermans ve Schwartz 2003: 211-232) (Resim: 2 ). Bu döneme ilişkin, odalardan kilden hayvan figürini (Resim: 3) ve bazalt taşından dokuma ağırlığı (Resim: 4) bulunmuştur.

#### *AB-AC Basamaklı Kazı*

Ancak, 2009 yılında, Orta Tunça ait yaklaşık 1,8 hektarlık küçük bir ören yeri en önemli buluntulardan biridir. Bu ören yeri Hirbemerdon Tepe Arkeoloji Projesi'nin hedefleri için son derece önemlidir, çünkü M.Ö. ikinci binyılda bu bölgede yaşayan toplumların sosyoekonomik süreçlerinin aydınlatmasını sağlayabilir (Çizim: 3). Platolarda geçici yerleşimlerde de Orta Tunça ait başka malzemelerin bulunması, bu alanda çiftçiliğin ve avcılığın erken tarihte uygulandığını doğrulamaktadır.

Hirbemerdon Tepe'deki en önemli arkeolojik evre M.Ö. 2. binyılın ilk yarısına aittir. Bu evrede, yerleşme genelinde, özellikle de Yukarı Kent'in kuzeyinde ve Aşağı Kent'teki geçici yerleşmelerde, taş temelli kerpiç ya da pizè üstyapılı mimarî göze çarpmaktadır. Özellikle Dış Kent'te, geniş dış mekânlardan ince duvarlarla ayrılan, işlik ya da ahır olarak yorumladığımız bir dizi yapı grubu tespit edilmiştir. Evreye ait en etkileyici kalıntıları ortaya çıkarmaya yönelik arkeolojik araştırmalara Yukarı Kent'te devam edilmektedir. Bu alanda, yaklaşık 6000 m<sup>2</sup> alana sahip, geniş bir mimarî yapı grubuna ait kalıntılara rastlanmıştır. AB ve AC Basamaklı Açmaları'nda sürdürülen kazılar ise, bu yapı grubunun Yukarı Kent'in tamamını kapladığını göstermiş, ayrıca kuzey kenarın yine

bu gruba ait kuzeydoğu-güneybatı doğrultusunda uzanan ana caddeye paralel şekilde inşa edilmiş bir istinat duvarı ile sınırlandırıldığını ortaya koymuştur. Bu duvar, Yukarı Kent'in yaklaşık 100 metre kuzeyinde yer almaktadır. Yapı grubunun batı kenarında ise ana kaya içine oturtulmuş duvar temelleri tespit edilmiştir.

Yukarıda bahsettiğimiz yapı grubu iki ana bölümden oluşmaktadır: İşliklere ayrılmış Kuzey Bölüm ile törensel yapılarla, geniş dış mekânlardan oluşan Güneydoğu (Merkez) Bölüm. Batıda bulunan ve hangi amaçla kullanıldığı bilinmeyen üçüncü bir bölümde ise henüz çalışmalara devam edilmektedir. Ana cadde, bu yapı grubuna ait iki ana bölümü fiziksel anlamda birbirinden ayırmaktadır. Yukarı Kent'in düzensiz zemin yapısı ise, tutarlı bir yapı inşası için yapay terasların kullanımını zorunlu kılmıştır. Bu bakımdan, yapıdaki farklı seviyeleri birbirine bağlamak için merdivenler, basamaklı koridorlar ve dış mekânlar kullanılmıştır. Mimarî plan açısından, eklemeli bir sistem uygulanmış olup özel amaçlı yapı gruplarını birbirinden ayırmak için çift duvarlar kullanılmıştır.

Geçen kazı sezonlarında (2005-2008) incelenen A Alanı'nın stratigrafisini daha iyi anlamaya yönelik, Akropol'ün tüm kuzey eteğini kesen uzun bir basamaklı kazının açılması ile başlamaya karar verilmiştir (Laneri 2008). Bu yeni açma hem alanın stratigrafisi ile ilgili hem de Orta Tunç Karmaşık Mimarî Yapı'nın kuzey-güney uzantısı ile ilgili daha fazla ayrıntı verecektir. Bu yaz yapılan ön kazı çalışmaları Karmaşık Mimarî Yapı'nın höyüğün güney bölümünün terasın üzerine yayılıp yukarıya doğru çıktığını göstermektedir. Tam höyüğün tepesinde arkeologlar, eskiden yapının bir kısmı olan bazı odalar ve uzun bir giriş merdiveni açığa çıkarmıştır. Bu odaların birinde, daha önce Karmaşık Mimarî Yapının meydanında bulunan plakelere benzeri bir plaket bulunmuştur (Resim: 5). Fakat bu son örneğin iç kısmında hiç bir biçimsel süsleme olmamaktadır.

Höyüğün eteğinin tam ortasında, Karmaşık Yapı tamamen çöküş durumunda bulunmaktadır, doldurmalar ise Orta Tunç II/Geç Tunç Dönemi (M. Ö. 1700-1350) ve Erken Demir Çağı (yaklaşık M. Ö. 1050-900) kireçtaşı yapıları ile ilişkin olmaktadır. Geç Demir ve Ortaçağa ait bazı çukur ve *silo*, basamaklı kazının yukarı kısmının (AB) içinde olan mimarî yapıları önemli ölçüde bozmaktadır (Resim: 6). Basamaklı kazının aşağı kısmı (AB) Karmaşık Yapı'nın güney sınırı olan istinat duvarının bulmasını sağlamıştır. Bu duvar doğal kireçtaşı kayaların tamamen içinde ve 2008 yılında kısmen açığa çıkarılan dış koridoru kapatma amacıyla inşa edilmiştir.

#### *D Alanı*

Akropol'ün güney kısmında, bu alanda insan yerleşimini açıklamak için 10x10 metrelik bir basamaklı kazı açmaya karar verilmiştir. Arkeolojik kazılarda, güney-kuzey yönüne uzanan ve iki tane kireç taşından duvarla sınırlı olan geniş bir oda (yaklaşık 5x2 metre) açığa çıkarılmıştır. Bu yapının batı yanının sınırı oluşturan temel duvarları,

kayaların doğal şekline uyma amacı ile kayada uygulanan bir kesimde inşa edilmiştir. Yapının içinde bulunan öge takımı (iki tane ocak, iki tane havan, bir tane değirmen taşı, küçük bir kuyu ve su için kullanılan bir şişe), yemek yapımında ve pişiriminde, büyük ihtimalle ekmek hazırlamak için kullanılan malzemelerdir (Resim: 7 ve 8). Kronolojik açıdan, büyük yanma izleri gösteren tabanda toplanan seramik buluntuları Erken Demir Çağına aittir (yaklaşık M. Ö. 1050-900). Özellikle, *Grooved Ware* (Resim 9) denilen bölgesel seramik türü büyük sayıda bulunmaktadır (Guarducci ve Laneri 2010).

#### *Eserlerin Restorasyonu*

Arkeolojik çalışmaların başlangıcında, Karmaşık Mimari Yapı'nın içinde bulunan ve şimdi Diyarbakır Arkeoloji Müzesi'nde saklanan adak plâketleri temizleme ve sağlamlaştırma amacı ile restoratör, sözü edilen müzede çalışmalarına başlamıştır. Gelecek aylarda *peer-reviewed* bir dergide bu pişmiş toprak plâketlerin kullanımı ile ilgili bir inceleme yayımlanacaktır. Ayrıca, İstanbul'da 2010 20-24 Eylül'de (*2010 Istanbul Congress, Conservation and Eastern Mediterranean*) yapılacak olan uluslararası bir sempozyumda sunulmak üzere restorasyon çalışmaları ile ilgili bir makale seçilmiştir.

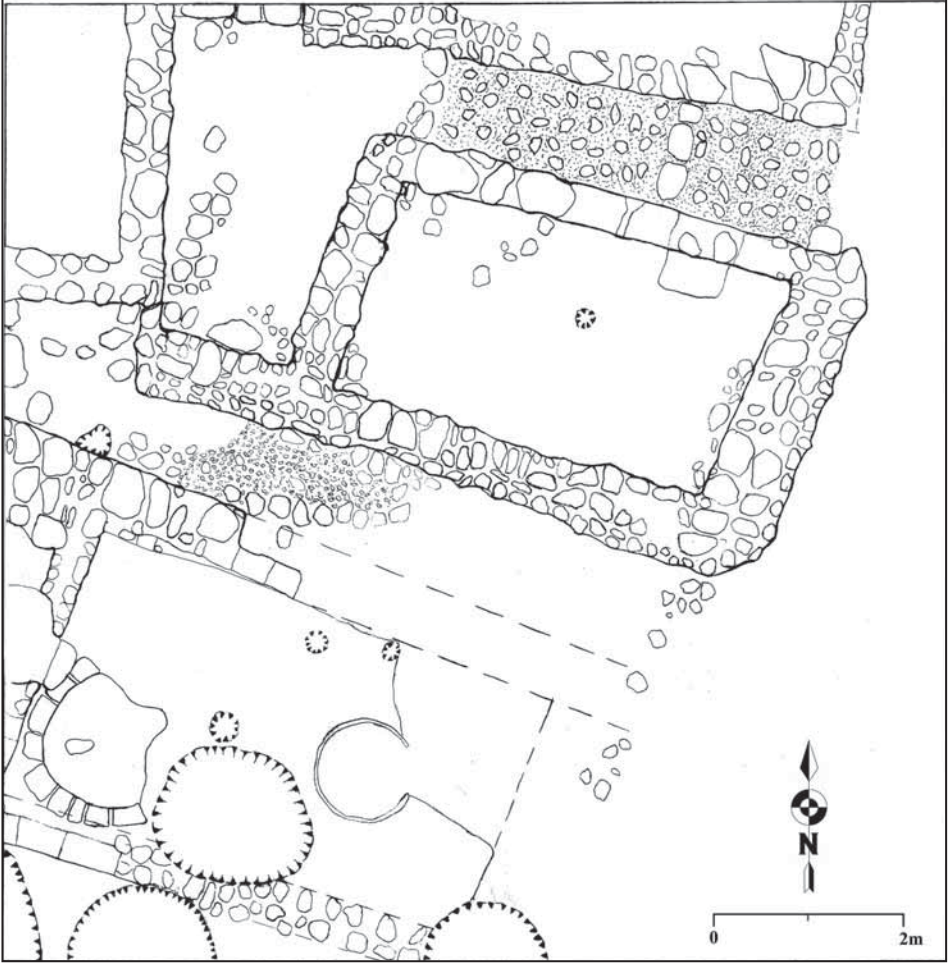
Geçen yıllarda açığa çıkarılan eserleri sağlamlaştırma ve restorasyon çalışmaları bütün kazı süresinde devam ettirilmiştir.

#### *KAYNAKLAR*

- AKKERMANS, P.M.M.G., G. SCHWARTZ, 2003 *The Archaeology of Syria: From Complex Hunter-gatherers to Early Urban Societies (c. 16,000-300 BC)*. Cambridge world archaeology. Cambridge: Cambridge University Press.
- GUARDUCCI, G., N. LANERI, 2010 "Hirbemerdon Tepe during the Iron Age Period: A Case Study in the Upper Tigris River Region", *Anatolica*, 37:17-65.
- LANERI, N., 2008 "Hirbemerdon Tepe. A Middle Bronze Age Site in Northern Mesopotamia," *East and West*, 58: 365-376
- LANERI, N., J. UR, 2010 "The Hirbemerdon Tepe Archaeological Project 2008: A Preliminary Report," *Kazı Sonuçları Toplantısı*, 31.3: 213-230.



Çizim 1: Yüzey araştırmasının haritası.

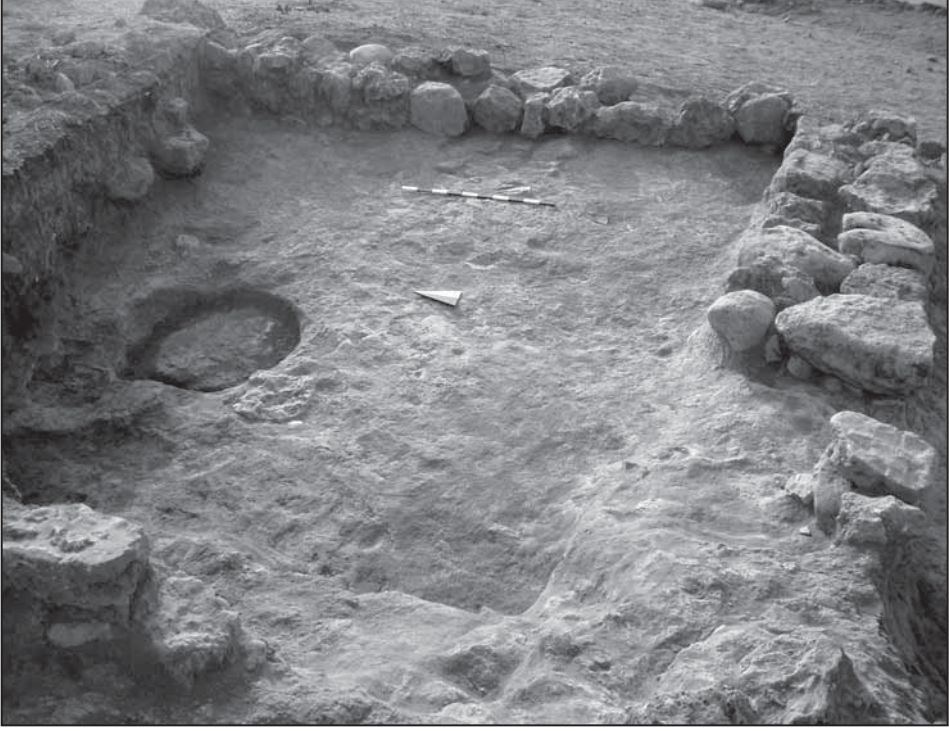


Çizim 2: E Alanı'nda Erken Tunç II Karmaşık Mimarî Yapı'nın planı.



Çizim 3: A Alanı'nda ve AB-AC basamaklı kazıda Orta Tunç Karmaşık Mimari Yapı'nın planı.





Resim 1 : E Alanı'nda açığa çıkarılan Ortaçağa ait yapıların fotoğrafı (batıdan)



Resim 2: E Alanı'ndan *Fine Ware* tipi seramik kupa (Erken Tunç II).



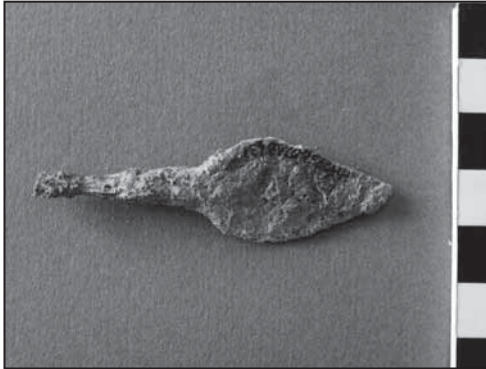
Resim 3: Erken Tunç II Çağına ait, kilden hayvan (koç) figürünü (E Alanı).



Resim 4 :Erken Tunç II Çağına ait, bazalt taşından dokuma ağırlığı (E Alanı).



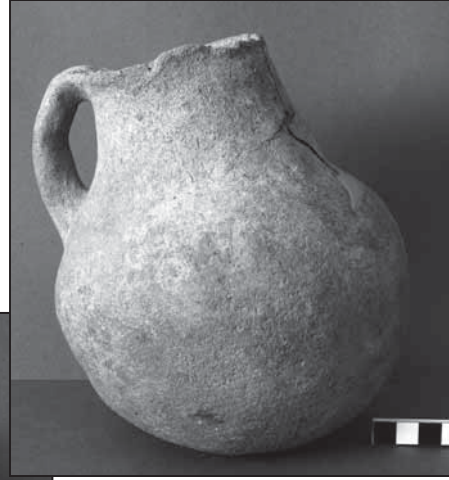
Resim 5: Karmaşık Yapı'nın (Orta Tunç I) odalarının birinden pişmiş topraktan bir adak plâketi (AC Alanı).



Resim 6: Basamaklı kazıdan (AB), Geç Demir Çağından bir ok ucu.



Resim 7: D Alanı'nda açığa çıkarılan Erken Demir Çağının yapılarının fotoğrafı (güneyden).



Resim 8: D Alanında yerinde (*in situ*) bulunan, Erken Demir Çağına ait tutamaçlı şişe.



Resim 9: D Alanı'nda *in situ* bulunan *Grooved Ware* tipi çanak çömlek.